

Blouse “Stella” pattern hack-

Cottagcore gingham dress

Sewing instruction



Material list:

- Main fabric- varies a lot depending on your size and chosen skirt length
in my size/ US 6: 2.00 m (150 cm fabric width) but I had to cut the back top with a seam in the center back ☹
- Small piece of interlining
- Matching yarn (100 Nm or 120 Nm)
- Small elastic tape for the sleeve cuffs

In the video tutorial I'm explaining step- by- step how to sew this dress. You'll find it on my YouTube channel Koba.Siani- follow me for more creative ideas, there are also a lot of free tutorials and patterns!

Sewing plan, exactly like in the video:

1. Changing the pattern

1. Cut the bodice: 32 cm measured downwards from the highest shoulder point at the front (could be more in your size- please check), draw line in a right angle to center front, measure the new side seam, transfer to the back part. Add 1 cm for seam allowance and cut the pattern.
2. Neckline: the new drop is 18 cm measured downwards from the highest shoulder point, add 2 cm of width at each front and back shoulder/ neckline, width at the lowest point in the front neck drop is 7.5 cm, join the points, add 1 cm seam allowance and cut. These measurements could be different in your size, please check (make the new pattern and hold to your body in front of a mirror)
3. Make new facings for the neckline- see video.
4. I don't sew the waist darts here, but you could do that to make the dress more fitted at the top.

2. Cutting the fabric

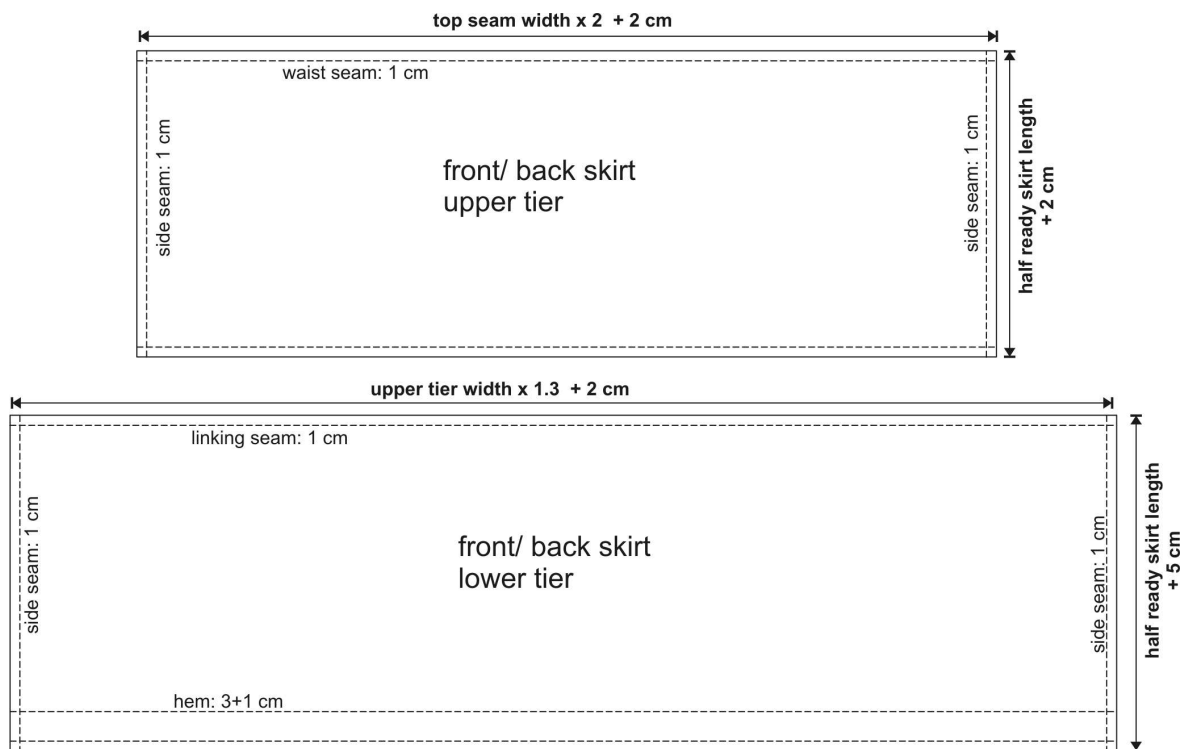
Main fabric (ironed) and interfacing, don't forget the notches!

Skirt measurements/ calculations:

Please calculate beginning for the upper tier, then continuing downwards. I've made a skirt length of 58 cm. Please add notches in the center back/front.

Small ruffle (the one in between the skirt tiers) measurements: width = 10 cm; length: front+back lower tier width x 1.5

These are only the multipliers I drafted my skirt parts, of course it's up to you to change and adapt to your design idea.



3. Sewing pt. I

1. Sew the darts in front & back, if you like to have your dress more fitted, also sew the ones in the waist.
2. Assemble all parts for the small ruffle.
3. Close the waist seam/ upper dividing seam (gather the skirt part).

4. Casting pt. I

1. The waist seam from 3.3.
2. Side seams at: upper main part (seam allowance of waist seam upwards), lower skirt tier and pocket bags
3. Shoulders
4. Sleeve seam
5. Facings: shoulder edges and lower edge

5. Ironing pt. I

1. Waist seam: seam allowance upwards
2. Darts to the center back (shoulder) or downwards (chest)

6. Sewing pt. 2

1. Close the side seams/ make the pockets (see side seam pocket tutorial)
2. Close the side seams also in the lower skirt tier and in the small ruffle.
3. Close the shoulder seams, main fabric and facings
4. Sew the sleeve seam

7. Ironing pt. 2

1. Side seams apart
2. Shoulder seams apart
3. Sleeve seam apart
4. Prepare the sleeve hem+ skirt hem, fix with pins.

8. Sewing pt. 3

1. Stitch sleeve and skirt hem; leave gap open in sleeve hem for the elastic tape
2. Gather and sew the lower tier and the small ruffle to the rest of the dress
3. Fold the lower edge of the facing few millimeters to the wrong fabric side and stitch down
4. Sew the facing to the main layer all around the neckline, 1 cm seam allowance
5. Sew in the sleeves

9. Casting pt. 2

1. Armhole seam
2. Lower skirt tier seam

10. Ironing pt. 3

1. Iron armhole seam
2. Iron the seam of the lower tier
3. Trim the seam allowance at the neckline to 5 mm and cut into it at the corners/ along the back neckline curve. Iron the neckline seam allowance apart and then fold and iron the facing to the inside of the dress.

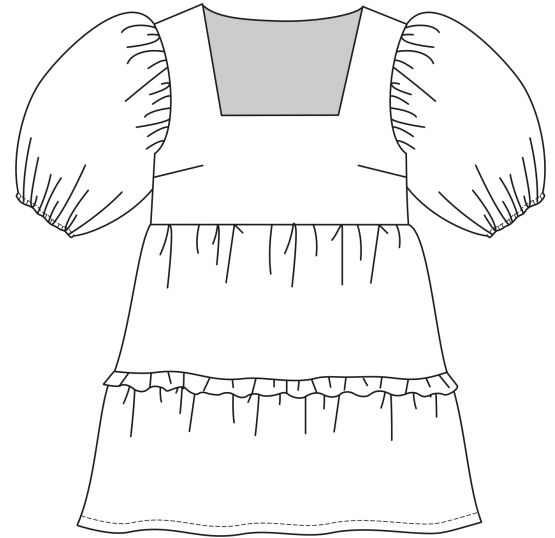
11. Finishing

1. Stitch down the seam allowance of the neckline on the facing (sewing through both seam allowance layers and the facing layer, tightly along the seam)
2. Fix the facing in the shoulder seams with a short stitching.
3. Thread in the ends of the overlock seam at the armholes.
4. Insert the elastic tape into the sleeve hem.

YOU'VE MADE IT!

Bluse “Stella” Schnittmuster Hack-

Cottagecore Gingham Kleid Nähanleitung



Materialliste:

- Oberstoff- variiert stark je nach Größe und Rocklänge
- In meiner Größe/34: 2 m (150 cm Stoffbreite), aber ich musste die hintere Mitte mit Naht machen ☹
- Kleines Stück Vlieseinlage
- Passendes Nähgarn (100 Nm oder 120 Nm)
- Schmales Gummiband für die Ärmel

Im Video Tutorial zeige ich euch Schritt für Schritt wie ich das Kleid genäht habe. Ihr findet es auf meinem YouTube Kanal Koba.Siani- folgt mir für mehr kreative Ideen und Freebies!

Nähplan, genau wie im Video:

1. Schnittmuster abändern

1. Rumpf kürzen: 32 cm vom höchsten Schulterpunkt nach unten messen (könnte in eurer Größe mehr sein- bitte prüfen), dort Linie im rechten Winkel zur vorderen Mitte ziehen, neue Nahtstrecke Seitennaht messen, aufs Rückteil übertragen. 1 cm Nahtzugabe anstellen, abschneiden.
2. Ausschnitt: neue Tiefe ist 18 cm vom höchsten Schulterpunkt nach unten gemessen, um 2 cm an der Schulter (Vorder- und Rückteil) erweitern, Ausschnittbreite am tiefsten Punkt ist 7,5 cm, alle Punkte verbinden, 1 cm Nahtzugabe zugeben, zuschneiden. Diese Maße können in eurer Größe anders sein, bitte prüfen (einfach neuen Schnitt erstellen und dann vor dem Spiegel an den Körper halten).
3. Neue Halslochbelege erstellen- s. Video.
4. Ich nähe die Tailenabnäher nicht, könnt ihr aber machen, falls ihr das Oberteil enger wollt.

2. Zuschnitt

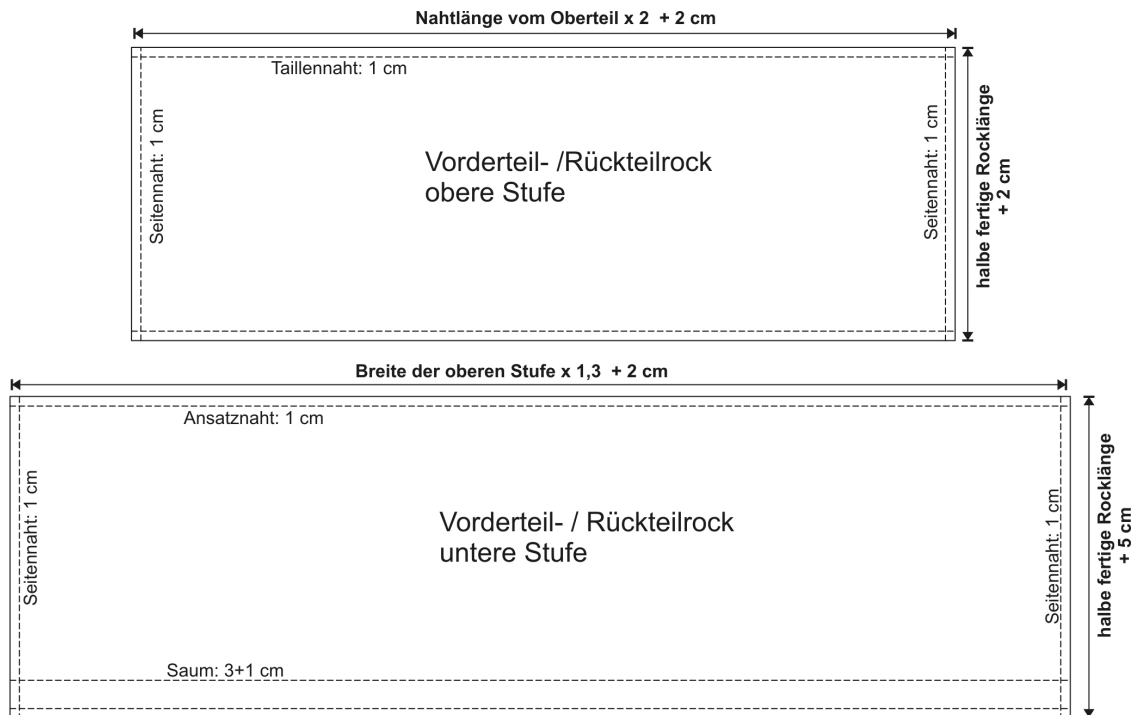
Oberstoff (gebügelt) und Vlieseinlage, Zwicke nicht vergessen!

Rockmaße/ Berechnungen:

Bitte berechnet die Schnittteile von oben beginnend, also obere Stufe, dann die untere Stufe. Ich habe eine Rocklänge von 58 cm gemacht. Bitte fügt Zwicke an der vorderen/ hinteren Mitte hinzu.

Die kleine Rüsche (zwischen den Stufen) ist 10 cm breit und insgesamt so lang: Länge der gesamten unteren Vorder- und Rückteil Rockstufe x 1,5

Das sind nur die Faktoren, mit denen ich meinen Rock erstellt habe, natürlich könnt ihr das auch ändern und an eure Design Idee anpassen.



3. Nähen Teil I

1. Abnäher in Vorder- und Rückteil schließen, falls ihr das Oberteil enger wollt auch die in der Taille.
2. Alle Teile der kleinen Rüsche verbinden.
3. Taillennaht/ obere Teilungnaht schließen (Rockteil raffen)

4. Versäubern Teil I

1. Taillennaht von 3.3
2. Seitennähte: Oberteil/obere Stufe (Nahtzugabe der Taillennaht nach oben legen), untere Stufe und Taschenbeutel
3. Schultern
4. Ärmelnaht
5. Belege: untere Kante und Schultern

5. Bügeln Teil I

1. Taillennaht: Nahtzugabe nach oben
2. Abnäher zur hinteren Mitte (Schultern) oder nach unten (Brust)

6. Nähen Teil 2

1. Seitennähte schließen und Taschenbeutel fertigen (s. Anleitung für Seitennaht Taschen)
2. Seitennaht auch in der unteren Stufe und kleinen Rüsche schließen.
3. Schultern in Oberstoff und Belegen schließen
4. Ärmelnaht nähen

7. Bügeln Teil 2

1. Seitennähte auseinander
2. Schulternähte auseinander
3. Ärmelnahte auseinander
4. Ärmel- und Rocksäum vorbereiten, feststecken

8. Nähen Teil 3

1. Ärmel- und Rocksäum steppen; Lücke im Ärmelsaum fürs Gummiband offen lassen
2. Untere Stufe und Rüsche raffen und ans Kleid nähen
3. Untere Belegkante wenige Millimeter zur linken Stoffseite hin falten und festnähen
4. Belege an den Oberstoff nähen, rund um den Ausschnitt mit 1 cm Nahtzugabe.
5. Ärmel einnähen

9. Versäubern Teil 2

1. Armlochnaht
2. Ansatznaht der unteren Rockstufe

10. Bügeln Teil 3

1. Armlochnaht
2. Ansatznaht der unteren Rockstufe
3. Nahtzugabe des Halslochs auf 5 mm kürzen und in den Ecken sowie entlang der Kurve im Rückteil einschneiden. Nahtzugabe auseinander bügeln, dann Beleg nach innen schlagen und Ausschnittkante bügeln.

11. Letzte Schritte

1. Nahtzugabe des Ausschnitts auf den Beleg steppen (durch die Lagen der Nahtzugabe und den Beleg nähen, knapp neben der Nahtlinie)
2. Belege in den Schulternähten an den Oberstoff riegeln
3. Overlock Nahtenden am Armloch in die Nähte einfädeln
4. Gummiband in den Ärmelsaum einziehen.

FERTIG!